

3. Тихонов А.Н. Семантическое поле как единица лексического уровня языка // Теория поля в современном языкознании: Тезисы научно-методического семинара. – Уфа, 1991.
4. Всеволодова М.В., Владимирский Е.Ю. Способы выражения пространственных отношений в современном русском языке. – М., 1982.
5. Селиверстова О.Н. Имеет ли предлог только грамматическое значение? // Вопросы филологии. – М., 1999. – № 3.

R. Pavlov
FUNCTIONAL- SEMANTIC PECULIARITIES OF SPATIAL PREPOSITIONS

Abstract: The article deals with analysis of lexical potential of prepositions. The author reveals functional-semantic peculiarities of spatial prepositions by means of their differentiation within structural polycentric functional-semantic field. Nucleus, central and additional zones of the field are determined, taking into consideration the levels of filling with spatial meaning and presence of adjacent meanings of prepositions.

Key words: functional and semantic specifics, preposition, space, category.

УДК 808.51

Рослова Е.Ю.

ПРОСОДИЧЕСКАЯ ОРГАНИЗАЦИЯ ЗВУЧАЩЕЙ ПРАВОСЛАВНОЙ ПРОПОВЕДИ*

Аннотация. Звучащая литургическая проповедь как разновидность квазиспонтанной речи представляет большой интерес для современных лингвистических исследований. В первую очередь это связано с целевой направленностью данного жанра, заключающегося в воздействии на аудиторию. Ведущую роль играет оформление речи совокупностью просодических средств, которые обусловлены семантикой высказывания и дают объективную картину способов и механизмов убеждения.

Ключевые слова: просодия, церковная проповедь, квазиспонтанная речь, акустика, сегментация.

Интерес к изучению звучащей речи обусловлен как теоретическими, так и практическими потребностями. Теоретические потребности связаны с комплексным описанием системы языка. Практический же интерес связан с развитием техники, передачей, обменом информацией в рамках звучащей речи, с синтезом речи, с изучением таких качеств звучащей речи, которые способны усилить степень ее воздействия на слушателя. Потому что главное преимущество устной речи по сравнению с письменной состоит в той дополнительной информации, которую придает ей человеческий голос, интонация. Ораторская речь представляет собой жанр речи, в котором во всем многообразии могут

проявляться воздействующая сила слова, и особую роль в этом играет ее просодическое оформление.

Одной из разновидностей ораторской деятельности является церковная проповедь. Эта речь религиозного характера, которая произносится священнослужителем в церкви, и имеет своей задачей поведать и разъяснить слушающим основы христианского вероучения.

Проповедник, обращаясь к присутствующим, использует все средства воздействия: разные способы выделения смысла, которые значительно увеличивают силу слова, а тем самым и силу воздействия, и свое личное искусство.

Квазиспонтанный характер воплощения речи усиливает воздействующий эффект пастырского слова, поскольку проповедник использует богатейшее по способам воздействия искусство построения и произнесения, усиливающее эмоциональную составляющую когнитивного процесса. Кроме того, текст проповеди всегда ориентирован на аудиторию, перед которой она произносится.

На сегодняшний день в научной литературе нет комплексного исследования организации звучащей речи (в частности звучащей проповеди), которое помогло бы сформулировать основные требования к произнесению проповеди, с целью усиления целевой направленности текста проповеди.

Именно поэтому нами было проведено исследование особенностей просодическо-

* © Рослова Е.Ю.

го оформления современной литургической проповеди и способ их подачи для усиления воздействия на слушателей.

А именно: перцептивное и акустическое исследование сегментных и суперсегментных параметров речи в духовной проповеди, таких как правила сегментации, темп произнесения, паузация, акцентуация с учетом характера разных типов словесных выделительных акцентов. Значительное внимание уделяется изучению мелодики и интенсивности в перцептивном анализе и ЧОТ (частоты основного тона) в акустическом анализе.

Особое внимание уделялось ритмической организации слова и синтагмы, так как очень часто они выделяются совокупностью параметров как семантически значимые, с точки зрения проповедника.

Материалом для исследования послужили аудиозаписи проповедей, прозвучавших в православных храмах Москвы. Кроме того, анализу подвергались аудиозаписи духовной речи, сделанные во время литургии в различных храмах и монастырях России, а также записанные в студийных условиях диски. Среди авторов проповедей представлены архимандрит Даниил, схиигумен Свято-Троицкой Сергиевой лавры Савва, архимандрит Юрасов, протоиерей Дмитрий Смирнов. Было проанализировано более 6000 синтагм.

При анализе просодического строя литургической речи мы основывались на разделяемом большинством современных исследователей положении о том, что значение высказывания формируется благодаря взаимодействию значений, выражаемых семантикой высказывания, фразовыми выделительными акцентами, определяющими интонационный контур и контекстом. Данное положение и лежит в основе комплексного метода описания материала.

В качестве основной единицы наблюдения избрана синтагма, понимаемая как минимальный интонационно целостный смысловой отрезок речи.

Рассмотрение закономерностей сегментации в звучащей православной проповеди имело целью выявить правила сегментации, объем синтагм и функции сегментации.

Анализ перцептивного изучения сегментации показал, что для современной литургической проповеди характерна сегментация на короткие синтагмы с преобладанием однословных, двухсловных и трехсловных синтагм (32,16%, 31,15%, 21,84% соответственно). Стилистическая принадлежность проповеди к ораторскому жанру, в котором

реализуется, прежде всего, функция воздействия, диктует преобладание такого объема синтагм. Подобного рода сегментация необходима для привлечения внимания к наиболее значимому, с точки зрения проповедника, слову в синтагме или синтагме в целом.

По результатам исследований, граница синтагм встречается в 80% случаев после акцентно выделенного слова. Таким образом, можно констатировать, что с помощью коротких синтагм и смыслового подчеркивания конечного слова синтагмы реализуется функция убеждения в проповеди. Наличие выделительных акцентов в синтагме, маркирующих семантические центры проповеди, помогает слушателю ориентироваться в содержании текста, делая его более понятным и ярким.

Основные смысловые задачи, реализованные определенной последовательностью ритмических структур (РС), диктуют тип интонационного высказывания. В потоке речи РС зависит не только от позиции в синтагме, но и от характера текста, его принадлежности к определенному типу дискурса (проповеди) как особого вида речевой деятельности.

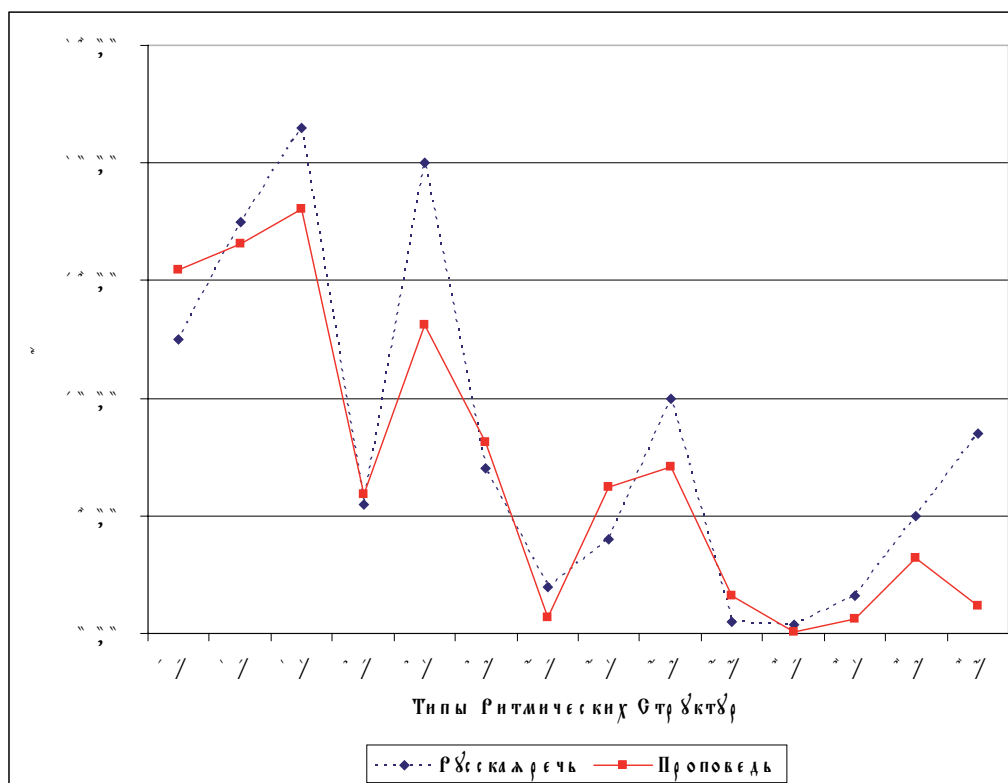
Поэтому вопрос о количественном составе ритмических структур в проповеди представлял несомненный интерес. В результате подсчета были получены данные количественного распределения ритмических структур по их типам.

Анализ ритмических структур слов показал, что для проповеди характерны следующие типы РС: класс однословных и двухсловных ритмических структур, что в целом составляет 75%. В классе трехсловных выделяется тип № 5 и № 6 с ударением на втором и на третьем слоге (13 - 8%). В четырехсловных ритмических структурах выделены типы № 8,9 – с ударением на втором (6%) и на третьем (7%) слоге. Для пятисловных структур самым частотным оказался тип №13 с ударением на третьем слоге. При рассмотрении 6,7 классов четко прослеживаются максимумы значений для типов ритмических структур с ударением на третьем слоге.

Данный график показывает распределение РС для русской речи [2, 73], а также специфичность употребления РС в проповеди.

В работе был отмечен ряд особенностей, характеризующих жанр проповеди и связанных со спецификой лексического состава, а именно, значение слов структуры 5/3. Это особая группа слов, употребляемых в проповеди, несущая на себе фразовый акцент и обозначающая важнейшие для христианско-

Сравнительный график распределения наиболее частотных РС (фонетических слов) в русском языке и в проповеди.



го мировоззрения понятия.

Примером могут служить такие слова как *очищение, милосердие, смирение, воскресение, искушение, нечестивый, заблуждение, покаяние, утешение, послушание, славословие, испытание, благочестие*.

Употребление данных слов создает у слушателей определенное настроение, позволяет зафиксировать внимание на семантически значимых словах духовного наставления, что дает возможность проповеднику исподволь формировать в воспринимающем сознании слушателей круг понятий, совокупность которых лежит в основе взглядов и убеждений, определяющих отношение человека к окружающему миру. В большинстве случаев данная ритмическая структура является либо акцентновыделенной в синтагме, либо представляет собой самостоятельную также акцентновыделенную синтагму.

Например:

Сейчас особенно надо ему молиться, / потому что, невзирая/ на множество /открытий церковей,/ монастырей, /русский народ,/ отошедший /за 73 года от Бога, /еще не осознал /того заблуждения,/ в которое он впал. /(архимандрит Даниил (Сарычев)). Вот человек, когда обращается к врачу/, обнажает свое тело/, и мы видим/, то есть врач видит/,

что тело у него здоровое/, но внутренне он может быть/ весь больной./ Вот точно так же/ и человек, мы/ видим,/ что нормальный/, а внутри, духовно/, он совсем больной/. Его нельзя тронуть за живое место/, тронул/, все/ полетело:/ весь человек в гневе/, в **раздражении**,/ в обиде/ и готов всех разнести;/ Если человек здесь начнет с **послушания**/, жить мирно, спокойно, / все по-другому пойдет (архимандрит Амвросий Юрасов). **Воскресение** Христова принесло нам /такую радость, / что мы /никогда /не исчерпаем /всей, / сколько бы/ ни радовались (схиигумен Савва).

Большую роль в восприятии речи проповедника играют паузы. В научной литературе известно, что степень и характер воздействия может регулироваться с помощью пауз. Наличие или отсутствие пауз, их тип, длительность, позиция в высказывании влияют на коннотативное значение текста [5: 67]. С помощью пауз происходит смысловое и эмоциональное подчеркивание слова или синтагмы [8: 127].

Организация реализации пауз характеризует проповедь как квазиспонтанный способ речепроизводства. С одной стороны, пауза является основным просодическим сигналом границы синтагмы. С другой стороны, она играет роль подчеркивания важной,

с точки зрения проповедника, информации. Значение «коэффициента паузации» свидетельствует о «паузальной насыщенности» проповеди. Было обнаружено два типа пауз: темпоральная пауза и «звучащая пауза», играющая роль смысловой сегментации проповеди [3: 153].

Немаловажным является и длительность пауз. В результате подсчетов было выявлено, что в основном в проповеди присутствуют средние (300 – 600 мс), долгие (до 900 мс) и сверхдолгие паузы (после 1000 мс). Процент средних пауз составляет около 50%, долгих – 19%, а сверхдолгих – 30% от общего числа пауз. В связи с этим мы полагаем, что именно такое распределение пауз по длительности является оптимальным для достижения функции убеждения в проповеди.

Также было отмечено, что сверхдолгие паузы являются границами крупных смысловых блоков – фраз (периодов). Делая паузу после крупного семантического целого, проповедник дает своим слушателям обдумать и осмыслить сказанное. Такого рода паузы встречаются также после обозначения темы.

Например:

Поздравляю вас / дорогие братья и сестры / с великим праздником / Святаго Славного / Великого пророка Божьего Илии. / 2100 мс. Для нас с вами / этот величайший пророк / имеет особое значение. / 1635 мс. Мы знаем, / что перед вторым пришествием Господа, / он придет на землю. / 1500 мс. Он придет на землю для того, / чтобы защитить православную веру, / помочь христианам / в это трудное время / и посрамить антихриста. / Вот цель его пришествия. / 1940 мс. Сейчас особенно надо ему молиться, / потому что, не взирая / на множество / открытых церквей, / монастырей, / русский народ, / отошедший / за 73 года от Бога, / еще не осознал / того заблуждения, / в которое он впал. / 1740 мс. Меня Господь сподобил / в этот день / быть посвященным / в сан иеромонаха / в обители / преподобного князя Даниила. / 1365 мс (архимандрит Даниил (Сарычев)).

Но вот / я / вам говорю, / говорю христианам благочестивым, / которые знают, / что грешно среди радости / забывать своего / Христа / – источника радости. / 1630 мс. Итак, / еще скажу вам, / слушатели благочестивые / – Будьте в Светлый Христов праздник / как можно веселее, / радуйтесь / как можно больше / Светлому Христову Воскресению. / 1300 мс. С мрачным лицом, / со злобою в сердце, / с лукавством на языке / неприлично, / даже грешно праздновать Пасху / нам,

православным Христианам. / Ибо Пасха наша, / за нас / за главный / Иисус Христос / – есть веселье вечное. / 1700 мс. Господь / Иисус Христос / да благословит / вас / весело и радостно / праздновать праздник / Святой Пасхи / и сам да сохранит вас / среди веселья / и радости / от всякого порока / и лукавства. / 1300 мс. Один христианский писатель, / он / сказал / и написал даже, / какой / долг / христианина, / который здесь живет на земле. / Он выразил это такими словами / 1400 мс. В чем счастье жизненного радостного пути, / куда твой долг велит идти, / врагов не знать, / преград не мерить, / любить, / надеяться / и верить. / 1200 мс. (схиигумен Савва).

Результат исследования формантной структуры звучащей проповеди в особенности ударных звуков показал, что максимальные изменения происходят при реализации фразовых выделительных акцентов различных типов.

Изменение таких акустических параметров как частота основного тона (ЧОТ), формантное представление сегментов, длительность влечет за собой соответственно и изменение их перцептивных коррелятов, таких как тембр, громкость, долготы, что в свою очередь существенно сказывается на восприятии речи.

Исследование параметра ЧОТ дало следующие спектральные изменения, наблюдающиеся на словах с выделительным акцентом. С помощью частоты основного тона было показано, что выделительный акцент характеризуется двумя типами изменения огибающей.

Первый заключается в реализации акцентного выделения (АВ) на большом диапазоне ЧОТ. Изменение диапазона частоты основного тона (ЧОТ) по сравнению с нейтральным произнесением может варьироваться до 12 полутонов. При этом такие изменения могут наблюдаться в рамках одного звука. Средний уровень ЧОТ намного превышает средние нормативные показатели и может достигать 350 Гц. Вторая тенденция – это реализация АВ в узком диапазоне ЧОТ, реализация синтагмы происходит на ровной, но высокой частоте.

Как видно на рис. 1 вся синтагма произнесена на высокой ровной частоте и составляет 350 Гц. Данные показатели свидетельствуют об акцентной выделенности обоих слов синтагмы.

Изменения происходят и в формантном представлении сегментов. Для фразовых акцентов выделительного типа характерны

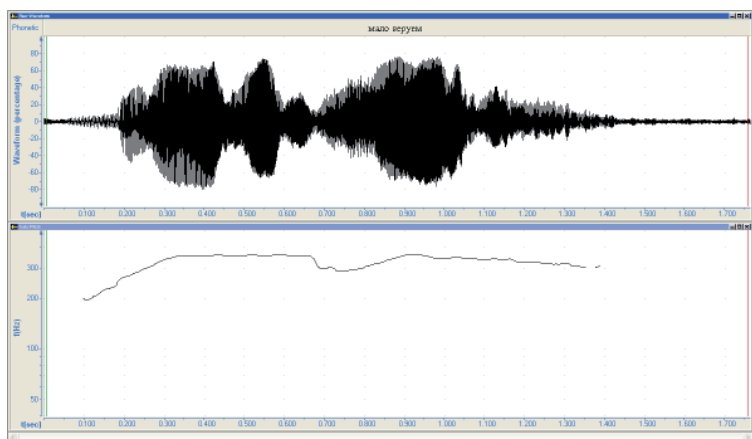


Рис. 1. Осциллограмма, огибающая ЧОТ «Мало веруем»

тембральные модуляции голоса. В зависимости от типа выделительного акцента наблюдается либо повышение, либо понижение значения формант. В целом отмечено общее смещение спектра в область более высоких частот (до 5000-6000 Гц). При этом интенсивность не обязательно оказывается максимальной (см. рис. 2).

Значения огибающей интенсивности

для конечного слова синтагмы могут увеличиваться. Такой контур характеризует большее употребление моделей незавершенности, являющихся основными для исследуемого жанра (полная незавершенность, когда на последнем слове синтагмы происходит большое повышение и увеличение диапазона, слабая незавершенность, характеризующаяся меньшим диапазоном и полная завершен-

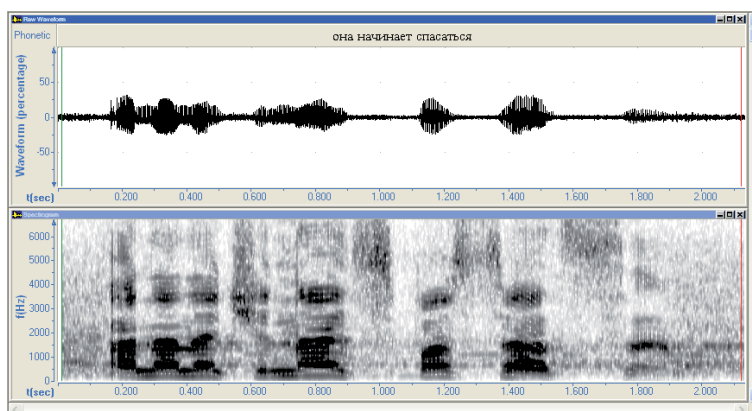


Рис. 2. Осциллограмма, динамическая спектрограмма «Она начинает спасаться»

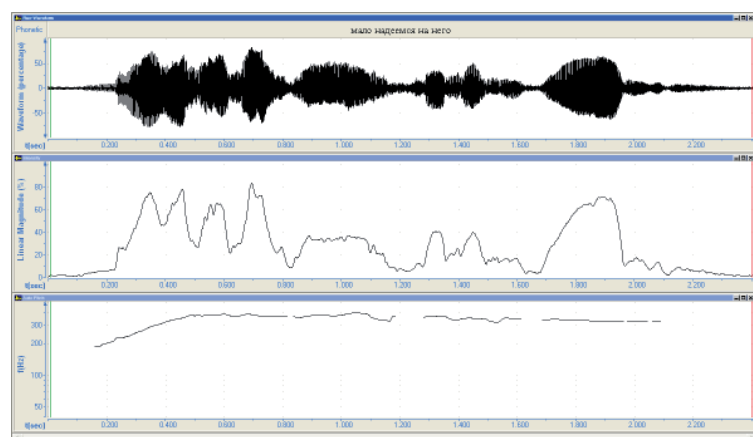


Рис. 3. Осциллограмма, огибающая интенсивности, огибающая ЧОТ «Мало надеемся на Него»

ность с падением интенсивности до нуля в незначимых, с точки зрения проповедника, фразах). На рис 3 также показана корреляция показателей интенсивности и ЧОТ.

Наблюдается также и темповая неоднородность в рамках синтагмы. Для АВ слова синтагмы характерно выделение длительностью. Слова, несущие смысловую нагрузку в проповеди, произносятся, как правило, с замедленным темпом.

Еще одна особенность реализации АВ в проповеди заключается в том, что она может быть маркирована изменением только одного из вышеперечисленных параметров. Это происходит тогда, когда параметры восприятия не совпадают с изменением акустических параметров. Возможно, например, выделение с помощью длительности при нормативных показателях частоты основного тона и интенсивности. Такое явление свойственно словам с эмоциональным значением. В этих случаях возможна взаимокompенсация параметров.

Таким образом, результаты проведенного исследования дают новые научные сведения для разработки текстов ораторских жанров с целью усиления их воздействующего эффекта.

СПИСОК ЛИТЕРАТУРЫ:

1. Зиндер Л.Р. Общая фонетика: Учебное пособие. – 2-е изд., перераб. и доп. – М., 1979.
2. Златоустова Л.В. Фонетические единицы русской речи. – М., 1981.
3. Златоустова Л.В., Потапова Р.К., Трунин-Донс-

кой В.Н. Общая фонетика. – М., 1997.

4. Златоустова Л.В. Некоторые замечания о речевом дыхании // Исследования по речевой информации. Публикации отделения структурной и прикладной лингвистики, под ред. Звегинцева В.А. – М., 1968.
5. Надеина Т.М. Фразовая просодия как фактор речевого воздействия: Монография, Институт языкознания РАН; Московский государственный университет сервиса. – М., 2003.
6. Потапова Р.К., Блохина Л.П. Средства фонетического членения речевого потока в немецком и русского языках: Учебное пособие. – М., 1986.
7. Прохвятилова О.А. Интонационно-звуковое своеобразие духовной проповеди. Вестник Волгоградского государственного университета. Сер. 2: Филология. – Вып. 1, 1996.
8. Светозарова Н.Д. Интонационная система русского языка. – Л., 1982.

E. Roslova

PROSODIC ORGANIZATION OF VOCAL LITURGICAL SPEECH

Abstract. Vocal liturgical speech as a certain type of quasispontaneous speech is of great interest to modern linguistic research. Above all, this is due to the main purpose of this functional style being audience manipulation. Prosodic parameters play the main role in organization of oratorical speech and provide an objective picture of ways and mechanisms of manipulation.

Key words: prosodic, church sermon, quasispontaneous speech, acoustics, segmentation.

УДК 81'373

Сорокина С.Н.

ПРОМЫСЛОВАЯ ЛЕКСИКА УГРОВ В ГИДРОНИМАХ СРЕДНЕГО ПРИОБЬЯ*

Аннотация: Статья посвящена вопросу именования гидрографических объектов на территории Среднего Приобья. В статье рассматривается функционирование лексики, связанной с особенностями хозяйства, промыслов ханты и манси, в номинации географических объектов.

Ключевые слова: лексика, гидронимы, номинация, функционирование.

Топонимический материал содержит ценные сведения о традиционной культуре,

особенностях хозяйства и промыслах аборигенного населения Среднего Приобья. Богатство животного мира этого края отразилось не только на жизнедеятельности угров, но и легло в основу номинации многих географических объектов.

Основной тип хозяйства угров – сочетание речного рыболовства и охоты с оленеводством. Краеведы издавна отмечали, что «въ Западной Сибири, въ Оби и Иртышѣ, водится въ изумительномъ множествѣ бѣлуга, осетръ, стерлядь, нельма, таймень, муксунъ, сырокъ, налимъ, щука, хайрюзь, ясь, карась,

* © Сорокина С.Н.